

---

# **Servicios y Equipos Mexicanos S.A. de C.V.**

**Calle resina #285-C Col. Granjas México,  
Iztacalco, CDMX**

**C.P. 08400**

**Manual de procedimientos de emergencia**



SERVICIOS Y EQUIPOS MEXICANOS S.A. DE C.V.

---

# Plan de atención a emergencias

Riesgos circundantes al centro de trabajo

## 1. Disposiciones generales

Tener por objeto establecer y llevar a cabo las medidas que se implementen para evitar o mitigar el impacto Destructivo de una Emergencia, Siniestro o Desastre, con base al Análisis de los Riesgos externos a que este sujeto el inmueble.

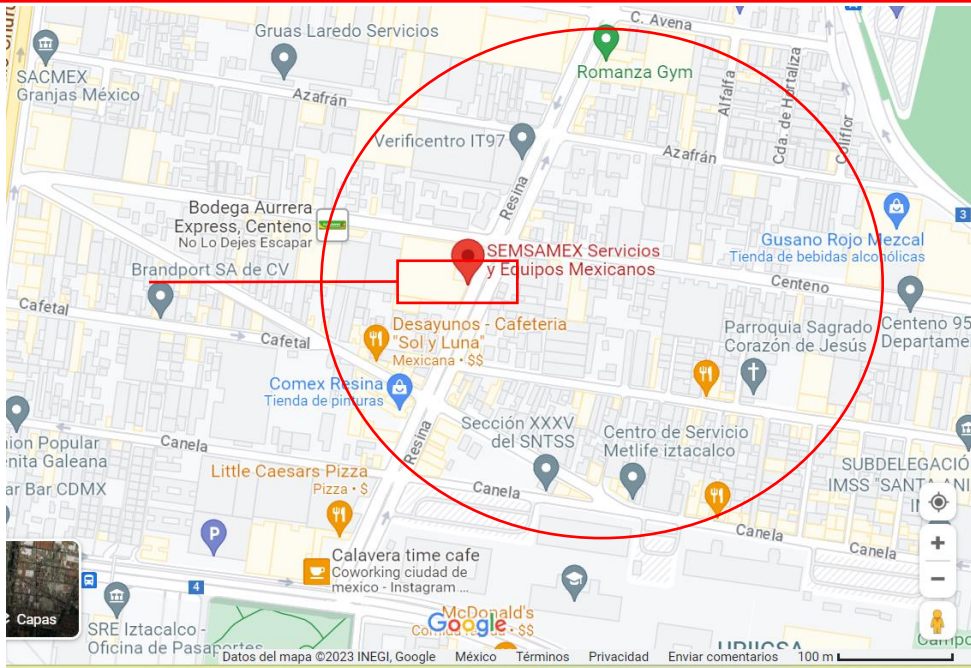
## 2. Objetivo

Unificar los criterios para la identificación de factores externos de riesgo en el Inmueble, para proteger la integridad de todos los trabajadores, y continuar con la operatividad de la empresa.

## 3. Obligatoriedad

Es obligatoria, como mecanismo para alcanzar los objetivos de la empresa. Ante la eventualidad de ocurrencia de un Alto Riesgo, Emergencia o Desastre, la población debe identificar los riesgos circundantes a la empresa para poder evacuar o replegarse en forma segura y ordenada. Por lo anterior se requiere que se cuente con una organización interna que permita prever y en su caso atender cualquier Contingencia Derivada de Emergencia.

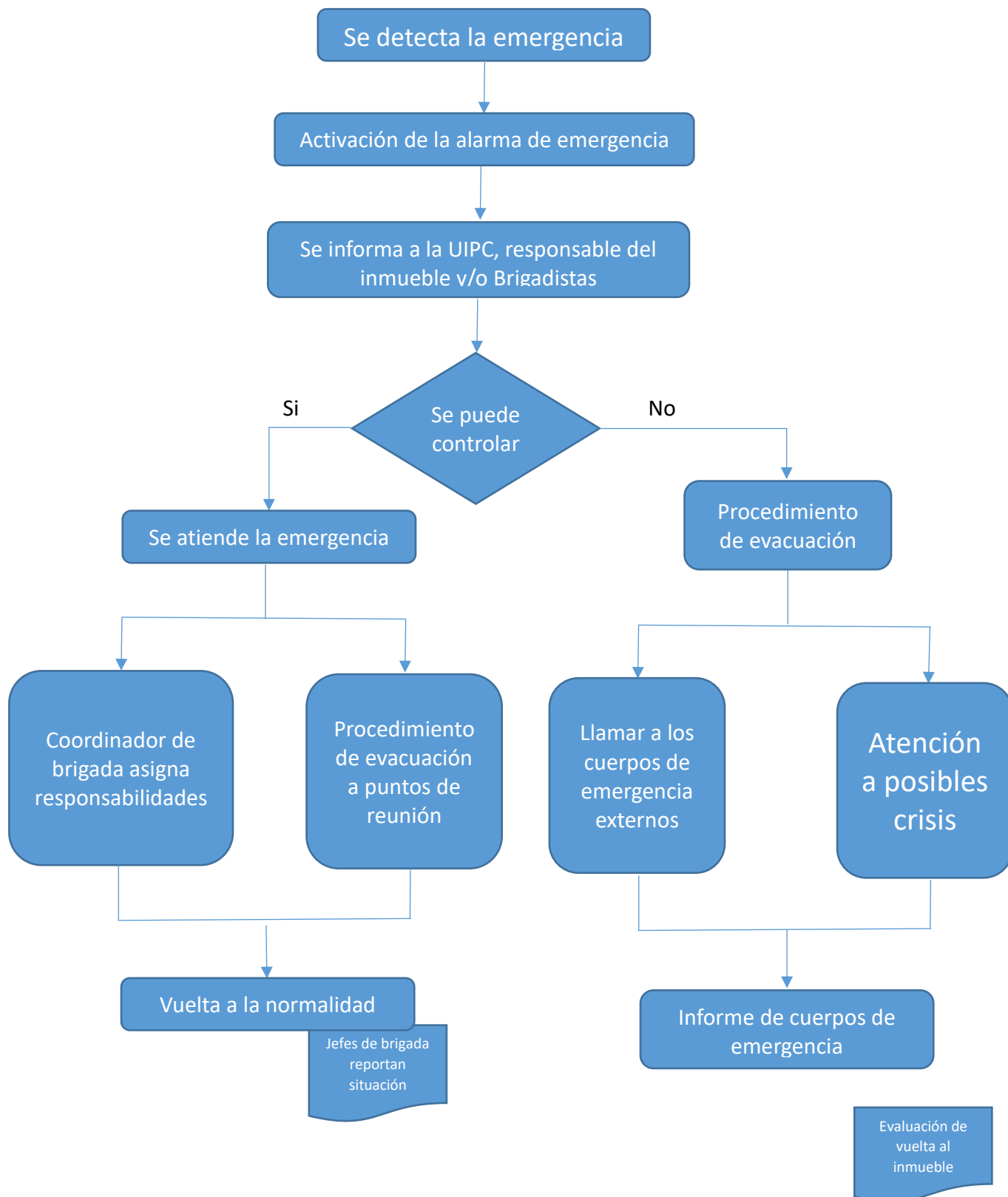
## 5. Croquis exterior del inmueble



No.	Nombre	Giro	Personas	Horario	Teléfono	Dirección
1	Edificios	Unidad Habitacional	240 aproximadamente			
2	Almacén de chamarras	Almacén	10			
3	Metal y acero	Metalmecánica	3			
4	Laboratorio	farmacéutico	3			
5	Carpintería	Carpintería	8			

## 5.- Sistema de alertamiento

Establecer un sistema de evacuación rápido y seguro de las instalaciones con el fin de salvaguardar la integridad física y psicológica de los empleados y de las personas que concurren a Servicios y Equipos Mexicanos S.A. de C.V. así como brindar atención y respuesta a fuegos incipientes y/o agente perturbador externo ante la ocurrencia de un riesgo, emergencia o desastre, protegiendo instalaciones, bienes, información vital y el entorno.



---

# Plan de emergencias

## Derrumbe y Hundimiento

### Descripción de la Emergencia

Fenómeno que se deriva de la presencia de suelos blandos, en los cuales se producen pérdidas de volumen como consecuencia de la extracción de agua del subsuelo.

### Qué hacer...

#### ANTES (PREVENCIÓN)

➤ Conozca los alrededores del inmueble. Puede ser necesario cambiar su ruta de evacuación, dado que los caminos pueden estar cerrados o bloqueados.

#### DURANTE (AUXILIO)

➤ Si está dentro del edificio permanezca adentro. Protéjase bajo un mueble sólido, como una mesa.

Si está afuera:

- Aléjese de la trayectoria del derrumbe.
- Diríjase rápidamente al lugar alto más cercano, fuera de la trayectoria del derrumbe.
- Si las rocas o escombros están acercándose, corra al refugio más próximo, como un grupo de árboles o un edificio.
- Si escapar no es posible, colóquese en cuclillas y proteja su cabeza.

Si está en un auto:

- Aléjese de la trayectoria del derrumbe.
- Si el auto se detiene o se atasca, abandónelo de inmediato y suba a un lugar alto.

#### DESPUÉS (REESTABLECIMIENTO)

- Realice un reporte del accidente, analice las pérdidas y los puntos que puedan ser una oportunidad de mejora para sus planes de emergencia.
- Manténgase alejado del área de derrumbe, ya que pueden venir derrumbes adicionales.
- Recuerde que puede haber una inundación después de un derrumbe.
- Junte agua en tinas y otros recipientes, por si se corta el suministro. Hierva el agua que va a beber.
- Ayude a las personas heridas o que han quedado atrapadas. Si hay lesionados, pida ayuda de primeros auxilios a los servicios de emergencia. Ayude a prestar ayuda en caso de que haya personas de edad avanzada, impedidos o niños pequeños.
- Escuche la radio o televisión para obtener noticias de la emergencia y posibles instrucciones de la autoridad a cargo.
- Efectúe una revisión de la luz, agua, gas y teléfono, tomando las precauciones indicadas en inspección de servicios básicos.
- Verifique si hay daños en las líneas de los servicios básicos. Informe a la compañía respectiva.
- Inspeccione los cimientos, las chimeneas y el terreno circundante al inmueble para detectar daños.

## **Lluvia de Cenizas**

### **Descripción de la Emergencia**

La ceniza volcánica es roca que ha sido convertida en polvo o arena por la actividad volcánica.

Estas cenizas tienen un tamaño inferior a 2 mm, por ello la columna eruptiva las eleva a gran altura y son arrastradas por el viento a grandes distancias antes de caer al suelo.

### **Qué hacer...**

#### **ANTES (PREVENCIÓN)**

- Esté preparado para escuchar las recomendaciones que las autoridades emitirán por radio. Tenga radio de pilas y baterías de repuesto.
- Ante la alerta de erupción cierre las ventanas, tirajes de hogares y salamandras. Selle con cinta las hendiduras y coloque trapos húmedos en los umbrales de las puertas.
- Tenga a la mano máscara para polvo, así como repuestos.
- Guarde comida no-perecedera y agua potable suficiente para al menos tres días; lo indispensable son 4 litros por persona por día.
- Coloque plástico auto adherible sobre sus aparatos electrónicos para protegerlos.
- Tenga a la mano un botiquín de primeros auxilios y medicinas regulares, radio de pilas y linterna con paquetes adicionales de baterías, así como reservas de madera si cuenta con chimenea o estufa de madera.
- Tenga suministros de limpieza (escoba, aspiradoras, palas, etc.)
- Conserve una cantidad extra de dinero en efectivo, pues los cajeros automáticos pueden estar fuera de servicio.

#### **DURANTE (AUXILIO)**

- Cúbrase con frazadas o mantas y ropa de abrigo.
- Proteja ojos, nariz y boca, además de evitar hacer ejercicio.
- Cierre puertas y ventanas, selle preferentemente con una toalla húmeda los umbrales donde se pueden originar corrientes de aire, y coloque cinta en las ventanas donde también esto pudiera ocurrir.
- Coloque tapaderas en las canaletas, tubos de desagüe y coladeras de patios y azoteas, a fin de evitar que se tape el drenaje.
- Quite continuamente el polvo de los techos de lámina, cartón, triplay, lona y otros, pues el peso de la ceniza podría provocar que se caigan.
- Barra y recoja en costales o bolsas de plástico la ceniza que se acumule en pisos, tejados y canaletas, a fin de evitar una acumulación que provoque la obstrucción del drenaje.
- Tape tinacos o cualquier depósito de agua con la finalidad de que no se contamine con la ceniza. Es importante que no moje la ceniza, y no intente desplazarla con agua.
- En caso de que caiga ceniza al agua, debe dejar que se asiente para después utilizarla. Sin embargo, no se recomienda su consumo, ni su uso en lavadoras ya que puede descomponerlas.
- Si es posible no maneje, la ceniza causa daños a los vehículos. De ser absolutamente necesario, maneje despacio, encienda los faros del automóvil y utilice suficiente líquido limpiador de parabrisas.

## **DESPUÉS (REESTABLECIMIENTO)**

- Barra el polvo o ceniza y dépositelo en bolsas y botes de basura. No debe tirarla a las coladeras, ya que se endurece fácilmente.
- Ante la posibilidad de que se repitan exhalaciones, debe mantenerse alerta.
- Guarde la calma.
- Tenga cuidado al limpiar superficies delicadas, pues la ceniza las raya con facilidad.
- Si llueve durante o después de la lluvia de cenizas, el lodo resultante es resbaloso, por lo que hay que extremar precauciones al conducir.
- La acumulación de ceniza húmeda en conductores eléctricos puede provocar cortos circuitos o la electrificación del suelo si son de alta tensión.
- No ingerir agua o alimentos que hayan estado en contacto con polvo de ceniza.
- No realice actividades al aire libre. Si es necesario, solicite información a través de las unidades de Protección Civil de su entidad.

## **Sismos**

### **Descripción de la Emergencia**

Movimiento que ocurre por el choque de placas tectónicas y liberación de energía en el curso de una reorganización brusca de materiales de la corteza terrestre.

### **Qué hacer...**

#### **ANTES (PREVENCIÓN)**

- Conocer la ruta de evacuación a seguir en caso de una emergencia, así como las zonas de seguridad del inmueble.
- Conocer la ubicación de los equipos de emergencia (extintores, botiquines, etc.)
- Tener implementado en el inmueble un plan de evacuación.
- Efectuar al menos una vez al año un simulacro de sismo.
- Asegurar el correcto funcionamiento de la alarma de sismo y su alcance en todas las áreas.
- Asegurar que las rutas de evacuación se encuentren libres de obstáculos.
- Asegurar que los señalamientos y equipos de emergencia se encuentren en buenas condiciones. Se incluye en los equipos de emergencia: botiquines de primeros auxilios, extintores, radios de comunicación interna, megáfonos, silbatos, distintivos de brigadistas, etc.
- Asegurar que todo el tiempo haya personal brigadista capacitado para poner en marcha el plan de emergencia.
- Tener a la mano el Programa Interno de Protección Civil, que contiene información importante tal como los directorios del personal y de cuerpos de emergencia, entre otra.

#### **DURANTE (AUXILIO)**

- No se deberán evacuar las instalaciones, hasta que termine el movimiento.
- Conservar la calma, no gritar.
- Dirigirse a las zonas de seguridad marcadas en el inmueble. Si no las ubica colóquese debajo de un escritorio, mesa o lugar seguro alejándose de ventanas y muebles pesados que pudieran caerse.
- Esperar indicaciones por parte de la Unidad Interna de Protección Civil.
- No usar escaleras eléctricas en movimiento, ni elevadores, aún terminado el movimiento telúrico.

## **DESPUÉS (REESTABLECIMIENTO)**

- Mantener la calma.
- Permanecer alerta por personas lesionadas y con crisis nerviosa.
- Revisar las instalaciones para detectar posibles riesgos de corto circuito, conatos de incendio o cualquier otra situación que pueda poner en riesgo al personal o las instalaciones.

## **Nevadas o Granizadas**

### **Descripción de la Emergencia**

Precipitación atmosférica sólida de agua congelada. Si es nieve se encuentra en pequeños cristales de hielo reunidos en grupos llamados copos; si es granizo se trata de bolitas de hielo de forma y tamaño irregular.

### **Qué hacer...**

#### **ANTES (PREVENCIÓN)**

- Evitar construcciones con material frágil.
- Revisar y limpiar periódicamente tejados, techos y bajantes de agua.

#### **DURANTE (AUXILIO)**

- Si se encuentra en el exterior, buscar un refugio bajo un techo firme.
- Evitar salir. Si es necesario hacerlo, debe ser bien abrigado, cubriendo la boca y la nariz para evitar aspirar aire frío y contraer una enfermedad pulmonar.
- Cerrar puertas y ventanas.
- Proteger a las personas mayores y niños.
- Desconectar todos los aparatos eléctricos y cerrar las llaves de gas.
- Evitar manejar bajo estas condiciones.

#### **DESPUÉS (REESTABLECIMIENTO)**

- Sintonizar la radio para informarse de la situación que prevalece en la comunidad.
- Retirar el exceso de nieve de techos para evitar que estos caigan.
- Tener precaución con las instalaciones eléctricas, ya que pueden humedecerse y provocar cortos circuitos.
- Evitar acudir a zonas donde nieva, su presencia puede dificultar las labores de ayuda.

## **Tormentas eléctricas**

### **Descripción de la Emergencia**

Descarga pasajera de corriente de alta tensión en la atmósfera. Se manifiesta en forma de relámpago luminoso y como ruido ensordecedor, al cual se le conoce comúnmente como trueno.

### **Qué hacer...**

#### **ANTES (PREVENCIÓN)**

- Verifique que no haya árboles en mal estado alrededor, ya que pueden caer durante una tempestad y causar daños y heridos.
- Mantenga a la mano un botiquín de primeros auxilios.
- Tenga en buenas condiciones su sistema de puesta a tierra y pararrayos (si es el caso).



## **DURANTE (AUXILIO)**

Dentro del inmueble:

- Asegúrese que en el exterior no haya objetos livianos que puedan ser arrastrados por el viento.
- Asegure las puertas, ventanas y persianas exteriores.
- No toque equipos eléctricos o teléfonos, ya que los relámpagos pueden conducir su descarga a través de los cables. Los televisores son particularmente peligrosos en estos casos.
- Escuche una radio de pilas para obtener información sobre la emergencia.

Si está en el exterior:

- Intente refugiarse dentro de un edificio o un auto, inmediatamente.
- Si no hay ninguna estructura disponible, vaya a un lugar abierto y encúcllese cerca del suelo (con los codos en las rodillas), lo más pronto posible. No se acueste en el suelo y retire todos los objetos metálicos que se encuentren cerca.
- Esté atento a posibles inundaciones en áreas bajas.
- Evite las estructuras altas como torres, árboles altos, cercos, líneas telefónicas o tendido eléctrico.
- Aléjese de ríos, lagos u otras masas de agua.

Si está en un auto:

- Estacione el auto en un lugar abierto donde no haya árboles que puedan caer sobre el vehículo.
- Permanezca en el auto y encienda las luces intermitentes hasta que pase la lluvia fuerte.
- Evite los caminos inundados.

## **DESPUÉS (REESTABLECIMIENTO)**

- Verifique si hay personas heridas. Una persona que ha sido impactada por un relámpago no tiene una carga eléctrica que pueda afectar a otras personas. Si la persona ha sufrido quemaduras, busque ayuda de primeros auxilios y llame a un servicio de emergencia de inmediato. Informe a las empresas de servicios de caídas de cables.
- Maneje el auto sólo si es necesario, ya que los caminos pueden contener elementos que haya arrastrado la tormenta, lo que los hace más peligrosos.

## **Lluvias torrenciales e Inundaciones**

### **Descripción de la Emergencia**

Las inundaciones se presentan como consecuencia de lluvias intensas en diferentes regiones del territorio nacional, ocurren cuando el suelo y la vegetación no pueden absorber toda el agua que llega al lugar y escurre sobre el terreno muy lentamente.

**Qué hacer...**

## **ANTES (PREVENCIÓN)**

- Establezca las rutas de salida más rápidas desde el lugar de trabajo hacia los lugares altos o lugares que se hayan previsto como refugios.
- En época de lluvias esté pendiente de las señales de aviso, alarma y emergencia y manténgase informado.
- Guarde documentos importantes (actas de nacimiento, escrituras, documentos agrarios, cartillas, CURP, etcétera) en bolsas de plástico bien cerradas y en morrales o mochilas que pueda cargar, de tal manera que le dejen libres los brazos y manos.
- Tenga disponible un radio portátil, lámparas de pilas y un botiquín de primeros auxilios.
- Limpie techos, desagües, así como la calle y coladeras para que no se tapen con basura.
- Guarde los objetos sueltos y retire objetos colgantes (anuncios, carteles, botes, etc.) que pueda lanzar el viento.
- Mantenga una reserva de agua potable.
- Selle con mezcla de cemento la tapa de su pozo o cisterna para tener agua de reserva no contaminada.
- Siga las indicaciones de las autoridades y prepárese para evacuar en caso necesario.

## **DURANTE (AUXILIO)**

- Espere indicaciones por parte de la Unidad Interna de Protección Civil.
- Si las autoridades indican evacuar el área, no lo dude, confíe y hágalo.
- Conserve la calma.
- Durante la evacuación, evite tocar o pisar cables eléctricos.
- Tenga a la mano los artículos de emergencia.
- Mantenga su radio encendido para recibir información e instrucciones de fuentes oficiales.
- Cubra con bolsas de plástico aparatos u objetos que puedan dañarse con el agua.
- Desconecte los servicios de luz, gas y agua.
- Cierre completamente el inmueble.
- Siga las instrucciones de las autoridades, o bien, diríjase de inmediato a los lugares o refugios previstos.
- En caso de quedar aislados, suba al lugar más alto posible y espere a ser rescatado.
- Retírese de casas, árboles y postes que pudieran ser derribados.
- Tenga cuidado con los deslaves.
- Evite caminar por zonas inundadas; considere que puede ser golpeado por el arrastre de árboles, piedras u otros objetos.

## **DESPUÉS (REESTABLECIMIENTO)**

- Siga las instrucciones transmitidas por las autoridades a través de los medios de comunicación.
- Reporte inmediatamente sobre los posibles heridos a los servicios de emergencia.
- Cuide que sus alimentos estén limpios, no coma nada crudo.
- Beba el agua potable que almacenó o, si le es posible, hierva la que va a tomar o desinfectela con gotas de cloro que se venden expresamente para ello.
- Limpie perfectamente cualquier derrame de medicinas, sustancias tóxicas o inflamables.
- Se debe de revisar el inmueble para determinar si es viable regresar.
- Mantenga desconectados el gas, la luz y el agua hasta asegurarse de que no haya fugas ni peligro de corto circuito.
- Cerciórese que los aparatos eléctricos y electrónicos estén secos antes de conectarlos.
- Colabore con sus vecinos para reparar los daños.
- En caso necesario, solicite ayuda a las brigadas de auxilio o a las autoridades más cercanas.
- Desaloje el agua estancada para evitar plagas de mosquitos.
- Las autoridades le informarán sobre los apoyos y mecanismos para la reconstrucción.
- Si el inmueble se encuentra dentro de la zona afectada, podrá regresar cuando las autoridades lo indiquen.

## **Incendio**

### **Descripción de la Emergencia**

Ocurrencia de fuego no controlada, puede afectar estructuras y seres vivos. La exposición de los seres vivos a un incendio puede producir daños muy graves, generalmente por inhalación de humo o por desvanecimiento producido por la intoxicación y posteriormente quemaduras graves, incluso la muerte.

### **Qué hacer...**

#### **ANTES (PREVENCIÓN)**

- Estar siempre alerta. La mejor manera de evitar los incendios, es la prevención.
- En caso de almacenamiento de productos inflamables, el lugar deberá estar ventilado, aislado de fuentes de ignición. Los envases donde se almacenen dichos productos, deben estar cerrados herméticamente.
- Cumplir con las medidas de seguridad previamente establecidas, como las prohibiciones de fumar.
- No sobrecargar enchufes, distribuir cargas en otros contactos y, en su caso, solicitar la instalación de servicios adicionales.
- Reportar contactos eléctricos en mal estado, cables pelados y contactos o cables expuestos a salpicaduras de agua y/o líquidos conductores. En dado caso, se deben aislar o clausurar en la medida que sea posible, a fin de eliminar condiciones inseguras.
- Asegurar que los aparatos eléctricos estén apagados o perfectamente desconectados al salir del área de trabajo o al finalizar la jornada laboral.
- No fumar en zonas restringidas, almacenes de combustible, espacios confinados, ni dentro de elevadores. Apagar perfectamente cerillos y colillas de cigarrillos; en caso de ser arrojados a la basura, cerciorarse de que queden apagados en su totalidad.

- Conocer ubicación de suministros de energía (electricidad) y verificar que se hallen libres de obstáculos.
- Puertas de emergencia, accesos, pasillos y escaleras, deberán estar siempre libre de obstáculos y en buenas condiciones.
- Conocer dirección de rutas de evacuación, localización de puntos de reunión, localización de alarmas, equipos contra incendio y botiquines. Proporcionar a todos estos, mantenimiento preventivo y correctivo (en su caso).
- Los equipos de combate de incendios deberán utilizarse para lo que fueron diseñados y no con otros fines (percheros, portabultos, etc.).
- Asistir a jornadas de capacitación, para saber de qué manera actuar en caso de presentarse éste tipo de emergencia.
- Participar en los simulacros de incendio.
- Tener a la mano el Programa Interno de Protección Civil donde se podrá encontrar información importante, tal como el directorio de emergencia.

#### **DURANTE (AUXILIO)**

- Conserve la calma: no Grite, no Corra, no Empuje.
- Notificar a la Unidad Interna de Protección Civil.
- Identificar origen del fuego, materiales que lo provocaron, las causas que lo originaron (en la medida que sea posible).
- Cierre los suministros de combustible y eléctrico.
- Cierre puertas, ventanas, ductos de aire y apague ventiladores, para evitar que el fuego se extienda, a menos que éstas sean sus únicas vías de escape (puertas y ventanas).
- Busque el extintor más cercano y trate de combatir el fuego.
- Siempre que combata el fuego, debe cerciorarse si sólo se trata de un fuego incipiente. Si no es el caso y el fuego está fuera de control, evacue inmediatamente.
- Al combatir el incendio, puede acercarse al fuego tanto como el calor lo permita, con el fin de extinguirlo. Cuando no pueda acercarse a una distancia menor de tres metros, quiere decir que el fuego está en su fase de expansión, por lo que es necesario evacuar el inmueble de inmediato y llamar a las unidades especializadas.
- Cuando el fuego sea combatido en exteriores, o lugares donde haya corrientes de aire, jamás combatir de frente a la dirección del viento, ni dar la espalda al fuego.
- Siempre debe combatirse el fuego, procurando que el agente extintor viaje en la misma dirección que el viento.
- Si no sabe manejar el extintor, busque a alguien que pueda hacerlo por usted.
- Cuando la puerta sea la única salida, verifique que la chapa no esté caliente antes de abrirla. Sí lo está, lo más probable es que haya fuego al otro lado de ella. En éste caso, no intentar abrirla por ningún motivo.
- Si la puerta no está caliente, apóyese contra ella y ábrala lentamente.
- En caso de que el fuego obstruya las salidas, no se desespere y colóquese en el sitio más seguro. Cúbrase con un trapo húmedo el cuerpo y las vías respiratorias si es posible; espere a ser rescatado.
- Si hay humo colóquese lo más cerca posible del piso y desplácese "a gatas". Tápese la nariz y la boca con un trapo, de ser posible húmedo.
- Si se incendia su ropa, no corra; tírese al piso y ruede lentamente. De ser posible cúbrase con una manta para apagar el fuego.

- Cuando el fuego no pueda controlarse y surja la necesidad de evacuar, el edificio no pierda el tiempo buscando objetos personales. La misma acción debe atenderse, cuando los integrantes de la brigada de evacuación le soliciten desalojar el lugar.
- Nunca utilice los elevadores durante un incendio.
- En el momento de la evacuación siga las instrucciones del personal especializado
- Ayude a salir a los niños, ancianos y minusválidos.

#### **DESPUÉS (REESTABLECIMIENTO)**

- Retírese del área incendiada, ya que el fuego puede reavivarse.
- No interfiera con las actividades de los bomberos y rescatistas.
- Si se lo solicitan, provea pormenores verídicos y confiables del siniestro.

#### **Fuga de Gas**

##### **Descripción de la Emergencia**

Escape del gas natural o el gas licuado de petróleo, que se considera una sustancia inflamable, el cual puede derivar en asfixia, incendio y/o explosión.

##### **Qué hacer...**

#### **ANTES (PREVENCIÓN)**

- Realice periódicamente revisiones y mantenimiento preventivo a la instalación de gas y conexiones. Verifique que no tenga fugas, colocando agua con jabón en sus uniones.
- Asegúrese de que la instalación de gas cuente con un regulador de presión y válvula de paso que permita su cierre rápido en caso de fuga.
- Si tiene contenedores de gas intercambiables, revise que le sean entregados en buenas condiciones. No permita que le instalen tanques golpeados, oxidados o con una válvula defectuosa.
- Si cuenta con gas estacionario, solicite su mantenimiento y verifique que no presente ninguna fuga después de cada carga.

#### **DURANTE (AUXILIO)**

- Si huele a gas, es que hay una posible fuga, revise y repare de manera inmediata.
- Cierre las llaves de paso de gas más cercanas al área de la fuga o, en su defecto, la llave general de alimentación, normalmente ubicada junto al recipiente de almacenamiento.
- Abra puertas y ventanas cuidadosamente para que circule el aire.
- No busque el área de la fuga con una flama, busque con espuma y jabon y un medidor de mezclas explosivas.
- No conecte ni desconecte la energía eléctrica, puede provocar un flamazo o una explosión.
- Avise inmediatamente a la subestación de bomberos más cercana para que atiendan la emergencia y vigile que el personal especializado repare la fuga.
- Si la fuga se presenta directamente en la válvula del recipiente y se enciende una flama, conserve la calma y trate de controlarla tomando en cuenta las siguientes recomendaciones:

I. No intente apagar el fuego en forma violenta. La flama irá disminuyendo a medida que baje el volumen y la presión del gas.

II. Refresque el contenedor con un chorro de agua continuo y disperso.

III. Permita que el fuego permanezca como una flama.

IV. Aleje del área objetos y materiales que puedan incendiarse.

## **DESPUÉS (REESTABLECIMIENTO)**

- Una vez reparada la fuga, espere la autorización por parte de la autoridad para volver al área de trabajo.
- Retome las mismas medidas preventivas.

## **Explosiones**

### **Descripción de la Emergencia**

Expansión violenta de gases que se produce a partir de una reacción química, o por ignición o calentamiento de algunos materiales. Se manifiesta en forma de una liberación de energía y da lugar a la aparición de efectos acústicos, térmicos y mecánicos.

### **Qué hacer...**

#### **ANTES (PREVENCIÓN)**

- Almacene en la menor medida posible sustancias explosivas o inflamables, si son necesarias siga las precauciones que se mencionan en su hoja de seguridad.
- Si se derrama una sustancia inflamable, limpie rápidamente y siga las guías para deshacerse del material.
- Mantenga su área libre de polvo y desechos.
- Obedezca la señal de “no fumar.”
- Verifique que los tanques que almacenen sustancias inflamables no tengan corrosión, acumulación de carbono, ni fugas.
- Notifique cualquier signo de desgaste o ruptura a sus supervisores.
- Conozca el punto de reunión al que deberá recurrir en caso de este tipo de emergencia.

#### **DURANTE (AUXILIO)**

- Si en el interior del inmueble oye una explosión resguárdese debajo de algún mueble sólido (mesa, mostrador, etc.) o tírese al suelo.
- Proteja la nuca con sus manos, y espere unos instantes antes de salir para que se disipe la posible nube de humo o polvo, ya que pueden existir posteriores derrumbamientos.
- Permanezca en el interior de construcciones sólidas, aléjese de tabiques, cristales u objetos pesados que puedan caerse o actuar como proyectiles al desprenderse.
- Si la explosión es en un edificio aledaño evacue

#### *En caso de evacuación:*

- Desaloje inmediatamente el edificio sin correr y sin detenerse en las salidas.
- Conserve la calma y atienda las instrucciones del personal designado para actuar en emergencias.
- Utilice las vías de evacuación existentes siguiendo la señalización de emergencias; no utilice ascensores ni montacargas.
- Evite retroceder para buscar a otras personas o recoger objetos personales.
- Una vez en el exterior del edificio, espere instrucciones antes de acceder de nuevo a los puestos de trabajo.
- La brigada de evacuación debe ofrecer asistencia a las personas discapacitadas en caso de evacuación.

#### *En caso de quedar atrapado por el fuego:*

- Camine agachado con la boca y la nariz protegidas por un pañuelo o trapo mojado.
- Comunique el lugar con los medios disponibles: busque un recinto con ventana exterior y hágase ver agitando algún pañuelo o cortina.

#### *Si está en el exterior:*

- 
- No se detenga a contemplar ningún tipo de derrame de producto, incendio u otro accidente de esta clase.
  - Permanezca al abrigo de cualquier construcción sólida u hondonada que ofrezca protección contra la proyección de vidrios, piedras, materiales, etc.
  - En caso de apreciar una nube de gas (generalmente visible en forma de niebla blanquecina), huya de ella en dirección transversal al viento. Absténgase de originar algún punto de ignición, en particular no circule en vehículos a motor.
  - Comunique de la contingencia a las autoridades.
  - Si se encuentra en una zona de riesgo ante peligro de explosión, abandone el inmueble y diríjase lo más rápido posible hacia puntos alejados más de 500 m. de dicha zona, procurando guarecerse.

*Si está atrapado entre los escombros*

- Si es posible, use una linterna para mostrarles a los rescatadores donde está.
- Evite hacer movimientos innecesarios para no levantar el polvo.
- Cúbrase la nariz y la boca con cualquier cosa que tenga a la mano (una tela densa de algodón puede servir como un buen filtro; trate de respirar a través del material).
- Dé golpecitos en un caño o en una pared para ayudar a los rescatadores a encontrarlo.
- Use un silbato, si lo tiene, para llamar la atención de los operarios de rescate.
- Debe gritar sólo como último recurso, cuando una persona grita, puede inhalar cantidades peligrosas de polvo.

**DESPUÉS (REESTABLECIMIENTO)**

- Los brigadistas deben de hacer un recorrido al inmueble para determinar si es adecuado el retorno.
- En caso de que el edificio presente grietas se debe de solicitar una evaluación a un experto.

## **Plagas**

### **Descripción de la Emergencia**

Situación en la cual un animal produce daños económicos y (normalmente) físicos a la población

(Salud, plantas cultivadas, animales domésticos, materiales o medios naturales).

### **Qué hacer...**

#### **ANTES (PREVENCIÓN)**

- Ubicar todos los alimentos y consumibles en un lugar aislado.
- Limpiar todo residuo de grasa o aceite, donde se manipulen alimentos.
- Limpiar periódicamente: gavetas, cajones, mesones, etc. (especialmente de madera).
- No pegar muebles a la pared, sino colocarlos al menos con 10 cm separación.
- Evitar encharcamientos de agua.

#### **DURANTE (AUXILIO)**

- Desconectar todo electrodoméstico y cerrar los ductos de gas.
- Trasladar a otro lugar a mujeres embarazadas, enfermas, asmáticas, niñas y animales.
- Desocupar el sitio de fumigación y esperar afuera; en caso de que la fumigación requiera supervisión, debe ser una persona sin ningún tipo de enfermedad respiratoria.
- Mantener en completa supervisión niños.
- No ubicarse detrás de puertas, rejas, y ventanas.
- En caso de querer entrar al lugar de fumigación avisar en voz alta.

#### **DESPUÉS (REESTABLECIMIENTO)**

- Esperar el mayor tiempo posible para limpiar superficialmente los lugares fumigados (pisos, pared, alrededores de estanque, baños, etc).
- En caso de que se produzcan pequeños charcos de plaguicidas y agua en el piso, secar.
- En caso de tener contacto con el plaguicida, lavar con abundante agua y jabón.
- Cambiar el agua que esté en tanques, peceras, recipientes, etc.
- Lavar todo tipo de utensilios que tengan contacto con boca, manos y en general directamente piel.
- Cualquier inquietud adicional, consultar con el técnico encargado.

## **Epidemias**

### **Descripción de la Emergencia**

Es una enfermedad que se propaga durante cierto periodo de tiempo, en una zona determinada, y que afecta simultáneamente a una gran cantidad de la población.

### **Qué hacer...**

#### **ANTES (PREVENCIÓN)**

- Promover el aseo diario de las manos antes de comer y después de ir al baño.
- Contar con jabón en los lavaderos para el aseo de las manos.
- Consumir alimentos bien lavados y cocidos, y no compartir los utensilios de comida.
- Realizar el mantenimiento periódico de instalaciones hidráulicas, tinacos y cisternas, mantenerlos siempre bien cerrados.
- Realizar el mantenimiento periódico de instalaciones de ventilación artificial, misma que siempre debe tener renovación de aire.



- Tomar las medidas de precaución para evitar plagas.
- No consumir alimentos en la vía pública.
- Contar con un listado de las personas que se encuentran a nuestro alrededor y mencionar si sufren de alguna enfermedad, alergia o síntoma.
- Observar los posibles malestares que se presenten como son: malestar general, dolor de cabeza, falta de apetito, fiebre, náuseas y molestias abdominales.
- Contar con los teléfonos de los servicios de emergencia.

#### **DURANTE (AUXILIO)**

- No auto-meducarse.
- Reportar al Centro de Salud más cercano, los casos que se presenten de alguna enfermedad de tipo viral transmisible o infectocontagiosa —hepatitis, varicela, rubéola, meningitis.
- Al tener la información confirmada del o los diagnósticos, es muy importante comunicar la situación real y la atención que se ha proporcionado para evitar rumores.
- Evitar que la persona contagiada se presente a trabajar.
- Seguir las indicaciones que informe la Secretaría de Salud a través de los medios de comunicación.
- En caso de ser derechohabiente de alguna institución de salud, se deberá canalizar a los contagiados a la unidad familiar correspondiente.
- Solicite el apoyo del Centro de Salud y de la Dirección de Salud para resolver dudas.

#### **DESPUÉS (REESTABLECIMIENTO)**

- Seguir las recomendaciones proporcionadas por los médicos del Centro de Salud.
- De requerirlo, podrá solicitar pláticas informativas que adopten medidas preventivas o de identificación de síntomas precursores de alguna enfermedad infectocontagiosa.

#### **Interrupción de Servicios**

##### **Descripción de la Emergencia**

Situación que se produce por la suspensión o disminución de funciones en los sistemas de servicios, tales como agua potable, energía eléctrica, transporte, abasto, etc.

##### **Qué hacer...**

#### **ANTES (PREVENCIÓN)**

- Hacer uso responsable de los recursos.
- Estar al pendiente de los anuncios sobre cortes temporales de servicios, mismos que cuando son planeados se anuncian por radio o por pancartas en el área. Informe a sus vecinos.
- Contar con una planta de emergencia para el suministro de energía eléctrica.
- Contar con lámparas de emergencia y con lámparas de mano.
- Contar con señalamientos de emergencia fotoluminiscentes, y con la ruta de evacuación marcada con cinta o con pintura fotoluminiscente.
- Contar con tinaco para tener reservas de agua potable.
- Tener desinfectante de manos en caso de que no se puedan lavar.

#### **DURANTE (AUXILIO)**

- Apague los equipos eléctricos delicados, tales como computadoras.
- Apague los artefactos eléctricos que más consuman energía y que se encontraban encendidos cuando se cortó el suministro eléctrico. Esto ayudará a prevenir sobrecargas de energía cuando ésta sea restituida.

- 
- Deje una luz encendida para que sepa cuando el flujo eléctrico es restablecido.
  - Escuche las noticias de las estaciones de radio locales para mantenerse informado.
  - Maneje con extrema precaución. Si los semáforos no funcionan, úselos como si fueran señales de alto, deteniéndose completamente en cada intersección y mire a ambos lados antes de proseguir. Ceda el paso a la persona que se encuentre a su derecha.
  - Use linternas en lugar de velas para reducir el riesgo de incendios.
  - Mantenga cerrada la puerta del refrigerador y congelador para prevenir que los alimentos se deterioren. Los alimentos se mantendrán congelados aproximadamente un día completo y frescos en el refrigerador cerca de cuatro horas.
  - En caso de falta de agua, no omitir la higienización de las manos antes de comer o después de ir al baño, usar desinfectante.

#### **DESPUÉS (REESTABLECIMIENTO)**

- Espere unos minutos antes de encender los artefactos eléctricos de mayor consumo eléctrico, esto ayudará a evitar los problemas que pudieran presentarse en caso de un aumento brusco en la demanda una vez que la energía se restablezca.
- Si cree que la energía eléctrica se restauró en su área pero su inmueble todavía no la tiene, llame a la CFE para solicitar información.

---

## **Concentraciones Masivas de Población**

### **Descripción de la Emergencia**

Son actividades específicas de diversa índole, como eventos deportivos, políticos, manifestaciones, huelgas, carnavales, fiestas regionales y otros.

### **Qué hacer...**

#### **ANTES (PREVENCIÓN)**

- Sea prudente al ingresar a un área de concentración masiva de personas; observe si el lugar cumple con las condiciones de seguridad para permanecer allí.
- Al ingresar observe y memorice las salidas y la ubicación de los equipos de extinción de incendios.
- Convenga un sitio de encuentro con las personas que lo acompañan, por si se dispersan.
- Si observa inseguridad en el sitio, regrese a su residencia. No vale la pena arriesgarse.
- Evite que frascos u otros objetos cortopunzantes puedan ser utilizados para arrojarlos por el aire o para agredir a los asistentes.

#### **DURANTE (AUXILIO)**

- Mantenga la calma.
- Tranquilice a las personas que están a su alrededor.
- Salga calmada y ordenadamente del lugar; la salida apresurada puede causar daños a usted y a otras personas.
- Evite gritar y fomentar la violencia.
- Si es posible, ayude a controlar los brotes de violencia.
- Evite el pánico

#### **DESPUÉS (REESTABLECIMIENTO)**

- Desaloje el lugar ordenadamente, si así se requiere.
- Colabore sólo en lo que sea indispensable sin interferir en la labor de los cuerpos de emergencia.
- Si no tiene los conocimientos necesarios en transporte de heridos, evite movilizarlos, a no ser que continúen en peligro.

## **Sabotaje**

### **Descripción de la Emergencia**

Acción desarrollada con la intención de dañar cualquier inmueble o proceso productivo. Se ejecuta con el propósito de paralizar de manera parcial o total las actividades que involucran dichos inmueble(s) y/o proceso(s).

### **Qué hacer...**

#### **ANTES (PREVENCIÓN)**

- Establecer y operar un eficiente sistema de identificación, registro y control de personas, paquetes y vehículos.
- Disponer de equipos y dispositivos de detección de intrusos y de artefactos explosivos.
- Efectuar supervisiones constantes en las áreas de trabajo para detectar posibles saboteadores internos.
- Mantener registros de personal con antecedentes de actividades subversivas o de sabotaje.
- Llevar un control de empleados descontentos o que con frecuencia asumen una actitud negativa respecto a las disposiciones establecidas en la instalación, ya que podrían considerarse como potenciales saboteadores.
- Elaborar y conducir un eficiente programa educativo en materia de protección física de instalaciones, con el propósito de orientar al personal sobre aspectos relacionados a los daños que podrían producirse en casos de sabotajes y las consecuencias legales.

#### **DURANTE (AUXILIO)**

- Identifique la situación a detalle y los riesgos que conlleva.
- Tenga a la mano un equipo de personal de confianza que pueda ayudarlo con la investigación de la situación.
- Si se encuentra ante una amenaza de daño, actúe con ayuda de su Unidad Interna de Protección Civil, poniendo a salvo a la gente.
- Tome las acciones pertinentes en base a la investigación de la situación y a su análisis de riesgos.

#### **DESPUÉS (REESTABLECIMIENTO)**

- Reúnase con su equipo para tomar decisiones sobre las acciones de prevención de un sabotaje y documéntelas en su plan de emergencia.

## **Robo**

### **Descripción de la Emergencia**

Delito contra el patrimonio, consistente en el apoderamiento de bienes ajenos con intención de lucrarse, empleando para ello fuerza, violencia o intimidación.

### **Qué hacer...**

#### **ANTES (PREVENCIÓN)**

- No dar información a desconocidos acerca de los horarios y rutinas de la operación de la empresa.
- Al contratar personal para realizar trabajos de reparación y mantenimiento, tomar en cuenta los antecedentes o referencias que puedan tener los proveedores de estos servicios.
- Ser precavido con el personal que tenga acceso a las instalaciones, solicitando que se identifique al momento de ingresar.

#### **DURANTE (AUXILIO)**

- Permanecer tranquilo, obedecer las instrucciones del ladrón.
- La seguridad es su prioridad. Basar todas las acciones y decisiones en su propia seguridad y la del personal.
- Activar el sistema de alarma, si está a su alcance.
- Observar en la medida de lo posible el aspecto físico y la forma de vestir del ladrón (incluyendo características físicas y rasgos personales).
- Por seguridad, no anotar ningún tipo de información delante del ladrón. No correr riesgos innecesarios.

#### **DESPUÉS (REESTABLECIMIENTO)**

- Por ningún motivo está permitido seguir al ladrón.
- No tocar ningún objeto con el que haya tenido contacto el ladrón.
- El responsable del inmueble deberá:
  - Notificar vía telefónica a la policía y a su seguro.
  - Solicitar asistencia de la brigada de primeros auxilios en caso necesario.
  - Apartar a los testigos y solicitarles que registren en papel lo que ocurrió a detalle (frases, descripciones, etc.)
  - Mantener intacta el área del crimen hasta que llegue la policía o personal especializado.
  - Poner a disposición de la policía a los testigos involucrados y a quien pueda dar alguna referencia de lo ocurrido.

## **Balacera**

### **Descripción de la Emergencia**

Intercambio de disparos con armas de fuego.

### **Qué hacer...**

#### **ANTES (PREVENCIÓN)**

- Tener actualizado y a la mano su Programa Interno de Protección Civil, donde se encuentra información necesaria como los teléfonos de los cuerpos emergencia y el directorio de personal.
- Estar atento ante cualquier persona o grupo sospechoso.
- Si el inmueble se encuentra en zona de riesgo, se deberá evitar exponer al personal saliendo en horas de riesgo.

#### **DURANTE (AUXILIO)**

- No salga corriendo, puede ser confundido con un criminal escapando de la escena del crimen, o bien, puede tocarle una bala perdida.
- Tirarse al suelo pecho a tierra y cubrirse la cabeza. A rastras buscar un lugar donde se pueda resguardar.
- Cuando esté con niños protéjalos primero: tirarlos al suelo y de ser posible cubrirlos con su cuerpo mientras busca un lugar seguro, arrastrándose o caminando en cuclillas, ya que las balas por lo general aciertan en un cuerpo de la cintura para arriba.
- Si de repente ya no se escuchan balazos, no se levante inmediatamente, podría ser sólo un pequeño receso de unos segundos mientras se cargan las armas con más balas.
- Atender las instrucciones de las autoridades como la policía y protección civil.
- Al momento que se ordene huir del lugar para ponerse a salvo, no detenerse por objetos de valor o personales como el auto, bolso, cartera y demás. Las cosas materiales se recuperan, la vida no.
- Si fue herido espere a que termine el tiroteo y lleguen las autoridades para pedir auxilio.

#### **DESPUÉS (REESTABLECIMIENTO)**

- Los adultos deberán esperar a que se tranquilice la situación y la llegada de las autoridades para verificar que el peligro terminó.
- No abandone el lugar, siga las instrucciones de los cuerpos policiacos, quienes tomarán su declaración.

## **Persona Lesionada**

### **Descripción de la Emergencia**

Acción repentina generada por un agente externo involuntario, mismo que puede o no dar lugar a una lesión corporal.

### **Qué hacer...**

#### **ANTES (PREVENCIÓN)**

- Cumplir con las disposiciones de seguridad, prohibiciones y obligaciones establecidas por la empresa.
- Tener a la mano el Programa Interno de Protección Civil, que contiene información de importancia, tal como los directorios de emergencias y de personal.

#### **DURANTE (AUXILIO)**

- Antes de acercarse verifique que el área es segura.
- Mantener la calma y no mover al lesionado.
- Avisar al responsable de la brigada de primeros auxilios.
- La brigada de primeros auxilios brindará la primera asistencia médica con el fin de prevenir complicaciones y no agravar las lesiones o enfermedad.
- El personal de la brigada de primeros auxilios determinará qué tan grave es la lesión o enfermedad.
- Solicitar el servicio de ambulancia y traslado del lesionado a un hospital, en caso necesario.
- Avisar a la dirección de personal para que recopile los documentos de afiliación al I.M.S.S. en caso necesario.
- Dar seguimiento de hechos durante la atención hospitalaria.
- Notificar a los familiares del (los) lesionado(s).

#### **DESPUÉS (REESTABLECIMIENTO)**

- Elaborar informe y proporcionarlo a Servicio Médico y/o a Recursos Humanos a fin de que se dé seguimiento oportuno y se realicen los trámites necesarios, tales como incapacidad, atención hospitalaria, respaldo de actividades durante ausencia del lesionado, entre otros.

## **Terrorismo**

### **Descripción de la Emergencia**

Es el uso de la violencia o amenaza de violencia por parte de individuos o grupos, contra individuos o sectores de una sociedad, a fin de coaccionar a entidades políticas, sociales y/o religiosas a responder a sus demandas.

### **Qué hacer...**

#### **ANTES (PREVENCIÓN)**

- Reconozca su entorno, usted sabe qué es o no normal, quién debe o no estar ahí, qué personas, vehículos y objetos pueden ser sospechosos.
- Conozca a sus vecinos, sus compañeros, sus empleados, cómo se llaman, a qué se dedican, qué recursos tienen para comunicarse, emitir una alerta y coordinarse.
- Verifique los antecedentes de su personal o compañeros: respetuosamente dirija su atención en cambios de actitud, inconsistencias en salario contra capacidad adquisitiva, presencia en lugares o actividades que no frecuenta.
- Siga las indicaciones de las autoridades para detectar riesgos e informe inmediatamente sobre las situaciones sospechosas, dando datos concretos y detallados.
- Dentro de su seguro incluya los atentados terroristas.
- Verifique la capacidad profesional de su empresa de seguridad, si es el caso.
- Asegúrese que las rutas de evacuación y equipos de emergencia se encuentren en buenas condiciones y sin obstrucciones. En su botiquín tenga una linterna sellada anti chispas.
- Incluya en sus simulacros la hipótesis de ataque terrorista.
- Identifique en el inmueble los lugares que puedan servir para ocultar objetos.
- Mantenga ordenadas las áreas de trabajo a fin de detectar fácilmente objetos extraños.
- Controle el acceso de personas al inmueble, utilizando gafetes de identificación.
- Aplique una estricta revisión de vehículos, paquetes, bolsas y portafolios de personas que ingresen al inmueble.
- Realice inspecciones de escaleras, contenedores de basura, áreas verdes y baños para verificar que no haya objetos extraños escondidos.
- Cuente con identificador de llamadas.
- La zona de llegada de correspondencia debe tener flujo de aire separado de las otras instalaciones.

#### **DURANTE (AUXILIO)**

##### *Alerta de bomba*

- Tome toda alerta o llamada de aviso como cierta, independientemente de la fuente.
- Avise a los cuerpos de seguridad.
- Aléjese rápido, pero con precaución, alertando uno por uno a sus compañeros.
- Abra puertas y ventanas, pero cierre persianas y cortinas.
- Corte los servicios de electricidad y gas (en su caso).
- Si localiza el artefacto sospechoso, no se acerque.

##### *Amenaza de bomba vía telefónica*

- Permanezca en tranquilidad, no termine la conversación hasta que el interlocutor lo haga, prolonguela lo más posible.
- Escuche cuidadosamente a la persona que está hablando.



- Contacte al responsable del inmueble inmediatamente para que inicie la evacuación y de aviso a los cuerpos de auxilio.
- Manejar la información con discreción.
- Restringir acceso y salida de vehículos.
- Realizar evacuación de acuerdo al protocolo (en caso necesario).

#### *Carta o paquete de correo*

- Sospeche si no tiene remitente, tiene errores de ortografía, está dirigido a la entidad o a una de sus divisiones pero sin el nombre de la persona responsable o está equivocado, posee demasiadas o pocas estampillas o éstas no están selladas, está excesivamente empacado, pesa más de lo normal, suena, expide olor o calor, el empaque está húmedo o manchado, se notan partes metálicas o polvos inusuales, aparece sin que nadie de razón de él o quien lo entrega ignora quién lo envía o quiere irse rápidamente.
- Si el paquete o carta aparece sin explicación, no lo toque, mucho menos lo sacuda o abra.
- Déjelo en su lugar y avise a la Unidad Interna de Protección Civil para que coordine la evacuación inmediata.
- Avise a las autoridades.
- Retírese y cierre la puerta.

#### *Amenaza química y biológica*

- Si tiene dudas sobre un paquete deberá apagar la ventilación conectada al edificio de inmediato.
- Quien ha entrado en contacto con el paquete sospechoso debe despojarse de su ropa exterior y bañarse inmediatamente con abundante agua y jabón, vistiéndose con una muda limpia (incluyendo los zapatos). Deberá acudir al médico de inmediato.
- Si se produce un escape de gas tóxico ubíquese de forma que el viento se lleve la nube sin que se exponga usted, en la medida de lo posible. Si la fuga es en un espacio cerrado abra ventanas y apague los equipos de ventilación artificial.
- Evacué de inmediato, pero ordenadamente, tapándose boca y nariz con un pañuelo húmedo.
- De seguimiento con un médico.

#### *En caso de evacuación*

- Antes de mover al grupo contingente confirme que las rutas de evacuación y punto de reunión son lugares seguros.
- Si se presenta una autoridad solicitando entrar al inmueble o pidiendo que se evacúe, pida que se identifiquen y si es posible confirme telefónicamente que fueron enviados.
- Extreme precauciones durante la evacuación.
- Si alguien no puede ser movilizado déjelo en compañía de una persona serena y segura y avise a los cuerpos de emergencia.
- No atranque las puertas al salir, no fume ni encienda fuego (incluyendo velas) o luces; use su linterna anti chispas.

#### *Explosión inminente*

- Arrójese inmediatamente boca abajo al piso y arrástrese hacia el próximo lugar más seguro (si es posible), manteniendo las piernas juntas y protegiendo la cabeza con los brazos extendidos hacia arriba, siempre viendo para abajo. Cierre los ojos y abra la boca.

- 
- Si hay caída de escombros proteja su cabeza, si es posible salga, de lo contrario ubique la zona segura, cerca de muros de contención o trabes.
  - Sepárese de ventanas u otros elementos inestables o colgantes que pudieran venirse sobre usted.

#### *En cualquier situación*

- Mantenga la calma, el descontrol y pánico pueden empeorar la situación.
- Evalúe la situación, pregúntese como está usted y sus compañeros y que pasa alrededor.
- Si va a prestar primeros auxilios recuerde no tocar directamente la sangre.
- Si usted no tiene el entrenamiento en primeros auxilios no mueva a las personas ni permita que otras personas sin preparación lo hagan, a menos que el herido esté en un inminente peligro en el lugar donde se encuentra.
- Siga las instrucciones de los cuerpos de auxilio.
- Si no puede controlar sus nervios, retírese procurando avisarle antes a algún compañero.
- Si ya salió de la escena, no regrese.
- Use el teléfono solo para lo estrictamente necesario.
- No congestione las vías de acceso o salida del lugar.

#### **DESPUÉS (REESTABLECIMIENTO)**

- Acompañe a los grupos especializados durante la revisión de las instalaciones.
- Determine en conjunto (especialistas y brigadas de emergencia) el restablecimiento de las actividades.
- Proporcione informes necesarios para las instalaciones aledañas y autoridades de los hechos (siempre y cuando se considere necesario).
- Elabore y archive un reporte escrito donde se detallen minuciosamente las situaciones acontecidas.
- Los brigadistas evaluarán las situaciones acontecidas y darán seguimiento (capacitación necesaria) a fin de saber cómo actuar en caso de presentarse nuevamente la situación.
- No propague rumores hablando de lo que pasó o cree que va a pasar, esta información puede ser usada por los terroristas, agravando la situación; o bien, hay información que los mismos terroristas pueden propagar a conveniencia.
- Si cree que alguien querido fue afectado, no se dirija al lugar de la emergencia, espere la información.
- Respete los acordonamientos de seguridad.
- Si es necesario desahóguese hablando de la situación con personas de su confianza, si siente ganas de llorar no las reprima.